

PROXXON

No.26400 (電源トランス付) No.26405 (本体のみ) ミニルーターLS50 (低速型ミニグラインダー)

取扱い説明書

この度は、プロクソンミニルーターLS50をお買い上げ頂きありがとうございました。安全かつ効率よくお使いいただくために、ご使用前に必ずこの説明書をお読み下さい。また、この取扱い説明書は大切にお手元に保管してください。火災、感電、けがなどの事故を少なくするため、次に述べる安全上の注意を必ず守って下さい。

「シンボルとシグナル用語」の意味について

警告、注意文の頭部の表示 **▲ 警告** **▲ 注意** を意味します

▲ 警告 :誤った取扱いをしたときに、使用者が死亡または重傷を負う可能性が想定される内容のご注意。

▲ 注意 :誤った取扱いをしたときに、使用者が傷害を負う可能性が想定される内容および物的損害のみの発生が想定される内容のご注意。

▲ 警告

- 作業場は、いつもきれいに保って下さい。
- 作業場の周囲状況も考慮して下さい。
 - 電動工具は、雨中で使用したり、湿った、または、ぬれた場所で絶対に使用しないで下さい。
 - 作業場は、十分に明るくして下さい。
 - 可燃性の液体やガスのある所で使用しないで下さい。
- 感電に注意して下さい。
 - 雨中で使用したり、湿った、または、ぬれた場所で絶対に使用しないで下さい。
 - 電動工具を使用中、身体をアースされているものに接触させないようにして下さい。(例えば、パイプ、暖房器具、電子レンジ、冷蔵庫などの外枠)
 - 切断や研磨の作業の際、水、研磨液などは、使用しないで下さい。
- 使用電源は、銘板に表示してある電圧で使用して下さい。表示を越える電圧で使用すると回転が異常に高速になり、故障や事故の原因になります。
- 作業中、無理な負荷をかけたり、銘板に表示してある定格使用時間以上の連続使用をすると、モーター部、電子制御部が発熱し故障の原因になります。
 - 安全に効率よく作業するために、製品の能力に合った速さで作業して下さい。
 - 小型の電動工具は、大型の電動工具で行う作業には使用しないで下さい。
- 作業中は、手、目や顔を刃物に近づけないで下さい。
- 子供を近づけないで下さい。
- 使用しない場合は、きちんと保管して下さい。
 - 乾燥した場所で、子供の手が届かない所に保管して下さい。
- 指定された用途以外での使用は絶対に行わないで下さい。
- きちんとした服装で作業して下さい。
 - だぶついた衣服や、長い髪の毛などは、駆動部に巻き付いたりするおそれがあります。
 - 巻き込み事故の防止のため、手袋等の着用は絶対にしなで下さい。

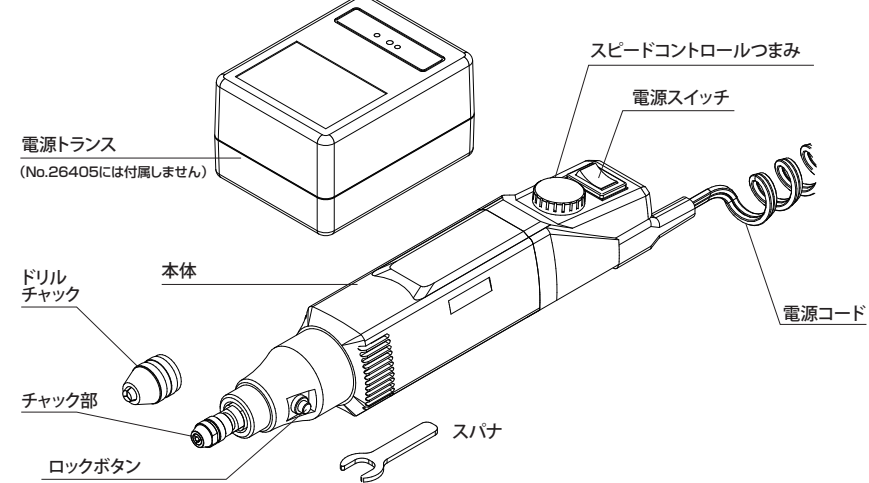
1. 作業中は保護メガネを使用して下さい。粉塵の多いところでは、防塵マスクを併用して下さい。

2. 電源コードを乱暴に扱わないで下さい。
 - 電源コードを持って電動工具を運んだり、電源コードを引っ張って電源コンセントから抜かないで下さい。
3. 電源コードを引っ張られたり、引っ掛けたりしないようにしてください。
4. 使用中は、振り回されないよう本体を確実に保持してください。確実に保持しないと、はずれたりし、けがの原因になります。
5. 無理な姿勢で作業をしないで下さい。
6. 水、研磨液などは使用しないでください。感電事故のもとになります。
7. 回転させたまま、台や床などに放置しないでください。事故の原因になります。
8. 次の場合は、電動工具の電源スイッチを切り、電源プラグを電源コンセントから抜いて下さい。
 - 使用しない場合、または修理する場合。
 - 刃物、砥石、ビット等の付属品を交換する場合。
9. 刃物、砥石、ビット等の付属品の取り付け、及び交換は取扱い説明書に従って確実に取り付けして下さい。確実でないと、はずれたりして、けがの原因になります。作業に入る前には、必ず試運転をして下さい。
20. 先端ビット(アクセサリー)は純正品もしくは同等品を使用してください。異なるものを使用されると、過負荷からモーター焼けなど故障の原因となるだけでなく、けがの原因になります。
21. 電源を入れる前に、付属品の取り付けに使用したキーやレンチ等の工具類が取り外してあるか確認して下さい。
22. 先端ビット(アクセサリー)のシャフトが曲がったものや、砥石などにヒビ、割れなど異常がないことを確認してから使用してください。異常があると、砥石が破損し、けがの原因になります。
23. 新しい砥石を取り付け、はじめて電源スイッチを入れるときは、砥石の露出部から一時身体を避けてください。砥石が破壊したとき、けがの原因になります。
24. 指定以外の先端ビット(アクセサリー)で切断作業はしないでください。
25. 電源プラグを電源コンセントに差し込む前に、電源スイッチが切れている(OFF)事を確認して下さい。
26. 屋外で延長コードを接続して使用する場合、屋外使用に合った延長コードを使用して下さい。
27. 電動工具は、注意深く手入れをして下さい。
 - 刃物類は、常に手入れをし、よく切れる状態を保って下さい。
 - 注油や付属品の交換は、取扱い説明書に従って下さい。
 - 電源コードは定期的に点検し、損傷している場合は、メーカーに修理(有償)の依頼をして下さい。
 - 握り部は、常に乾かしてきれいな状態を保ち、油やグリースが付かないようにして下さい。
 - 駆動部、可動部、カバー部、スイッチ部やその他に損傷がないか十分に点検し、正常に作動しているか確認して下さい。異常のある場合はメーカーに修理(有償)の依頼をして下さい。

28. 誤って落ちたり、ぶつけたときは、先端工具(刃物類)や本体に破損や亀裂、変形がないことをよく確認して下さい。そのまま使用すると、事故の原因になります。異常のある場合はメーカーに修理(有償)の依頼をして下さい。
29. 本製品は、該当する安全規格に適合していますので、改造は絶対に行わないで下さい。
30. 使用中、機体の調子が悪かったり、異常音が出たときは、直ちに電源スイッチを切って使用を中止し、お買上げの販売店またはメーカーまで点検、修理(有償)を依頼してください。そのまま使用していると、事故の原因になります。
31. 修理は必ず弊社までお申し付け下さい。修理の知識や技術のない方が修理しますと、十分な性能を発揮しないだけでなく、事故やけがの原因になります。

- ◆その他、取扱い上ご不明の点があった場合、弊社までお問い合わせ下さい。

■各部の名称



■仕様

電源……DC12V (専用電源トランス使用)
消費電力……20W
回転数……1,000~4,500min⁻¹(回/分) (無段電子コントロール付)
電源トランス…AC100V→DC12V 1.0A (No.26405には付属しません)
寸法……長さ250mm
重さ……400g (トランス含まず)

■用途

- ・低速作業を必要とする樹脂材、木材のみがき作業や穴あけ作業

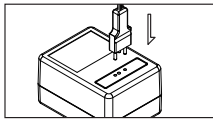
▲ 警告

<p>・定格時間以上の連続使用はしないでください。定格使用時間15分</p> <p>・定格使用時間とは、商品取扱い説明書・仕様書の【消費電力】を目安とした連続使用時間のことを表します。</p> <p>・長時間使用する場合は、指定の定格使用時間で必ず一度電源スイッチを切り(OFF)、約15分たってから使用して下さい。(電源スイッチの入りによる連続運転は連続使用と同様です)</p> <p>・ルーター本体はDC12V専用機種です。必ず専用トランスに接続して使用してください。絶対にルーターの電源コードを改造してDC12V以上の電源を使用しないで下さい。火災の原因となります。</p>

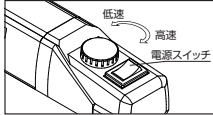
■電源の接続とスイッチ操作

▲ 警告

- ・電源コード先の電源プラグを電源コンセントに接続するときは、必ず電源スイッチが切れていることを確認してください。電源スイッチが入ったまま電源を接続すると危険です。
- ・使用後や点検、先端ビット(アクセサリー)の交換の際は、必ず電源プラグを電源コンセントから外してください。



- ①トランスの電源プラグを所定の電源コンセントに確実に差し込みます。
 - ②トランスの電源差込口にルーター本体のコードを差し込みます。
- +**、**-**の方向をまちがえないように差し込んで下さい。
- ③電源の接続ができましたら、電源スイッチの操作をします。



- 電源スイッチはONマークのついた方を押すと入り、OFFマークの付いた方を押すと切るとなります。
- 電源スイッチ横のダイヤルを右に回すと高速となり、左に回すと低速になります。加工材の材質や、お使いになる先端ビット(アクセサリー)に合わせて回転速度を調節して下さい。

■ご使用方法

▲ 警告

- ・巻き込み事故防止のため、手袋等の着用は絶対にしなでください。
- ・目を保護する保護メガネを着用してください。
- ・作業中は、目や顔を先端工具部分に近づけないでください。
- ・機体や先端ビット(アクセサリー)に衝撃をかけますと砥石などはヒビが入ったり割れたりする恐れがありますので、取り扱いには十分注意してください。
- ・必要以上に押し付けしないでください。作業効率が悪いだけでなく、機械に余分な負担がかかり、故障や先端ビット(アクセサリー)の変形、破損事故の原因となります。
- ・万一、機体を誤ってぶついたり、落としたりしたときは必ず先端ビット(アクセサリー)の変形やヒビ割れ、機体に破損などが無いことを十分にご確認ください。

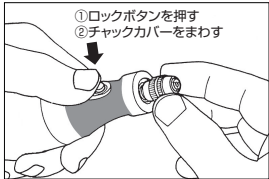
▲ 注意

- ・高価な材料、及び滑りやすい材料を加工する場合は、加工材をしっかりと保持固定し、慎重に作業を行ってください。
- 電源プラグを電源コンセントに接続する前に、先端ビット(アクセサリー)がチャック部に確実にセットされていることを確認してください。
- 身体を安定した姿勢にし、加工材をしっかりと保持するか、ものによっては固定するなどしてください。
- 電源スイッチが切る(OFF)、となっていることを確認してから、電源を接続します。
- 電源スイッチを入れ(ON)、回転が安定してから作業を開始してください。
- 回転がいちじるしく落ちるほど、強く押さないでください。
- 作業の途中で、先端ビット(アクセサリー)を交換するときは、電源スイッチを切った(OFF)のち、電源プラグを電源コンセントから抜いてください。
- 先端ビット(アクセサリー)が熱くなっていることがあります。手でさわっても熱くない程度まで冷えたことを確認してから、交換作業をしてください。
- 作業中、機体が熱くなったときは一旦作業を中断し、冷えてから再開してください。
- 使用後は、電源スイッチを切った(OFF)のち、電源コンセントから、電源プラグを抜いてください。
- 電源プラグは、必ず手で持って抜いてください。電源コード部分を持って引き抜かないでください。
- 回転が止まっていることを確認してから、粉塵などを取り除き、次回の使用に備えてください。

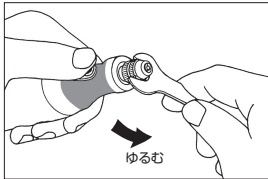
■先端ビットなどの取り付け、取り外し

▲ 警告

- ・先端ビット(アクセサリー)などの取り付け、取り外しの際は、必ず電源プラグを電源コンセントより抜いてください。先端ビット(アクセサリー)などは取扱説明書に従って確実に取り付けてください。
- ・確実でないと、はずれたりし、けがの原因になります。作業に入る前に必ず試運転をしてください。
- ・電源スイッチを入れる前にはスパナなどの工具を必ず取り外してください。ロックボタンがある機種の場合は、必ずロックボタンが戻っていることを確認してから電源スイッチを入れてください。

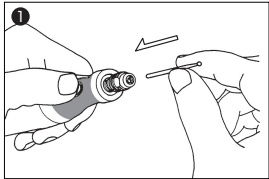


- ロックボタンを軽く押さえながら、チャック部を指で回し、回転軸が固定される位置を捜し、固定します。

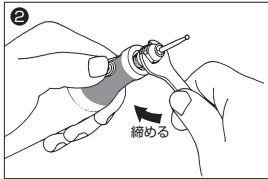


- そのまま、ロックボタンを押さえ、付属のスパナでチャックカバーを回してゆるめます。

●シャフト径φ2.35mmの先端工具の場合



- 工場出荷時に、φ2.35mm用のコレットチャックがセットされています。

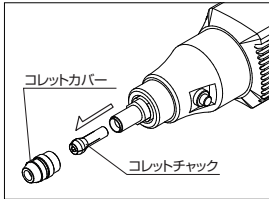


- ロックボタンを押さえ(回転軸を固定)したまま、スパナを使いチャックカバーを締めつけ、先端ビット(アクセサリー)のシャフトを固定します。きつく締めつけますと、ロックボタン及び本体シャフト部の変形の原因になります。

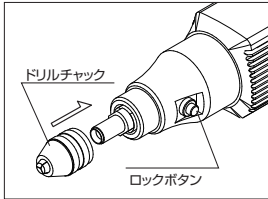
- シャフト径φ2.35mmの先端ビット(アクセサリー)を取り付けるときは、チャックカバーをゆるめ(コレットチャックを抜き取らないで)、チャック部の先端に、先端ビット(アクセサリー)のシャフトを差込みます。

- 先端ビット(アクセサリー)を取り外すときは、ロックボタンを押さえ回転軸を固定します。つぎに、チャックカバーをスパナを使ってゆるめ、先端工具のシャフトを引き抜きます。

■ドリルチャックに交換

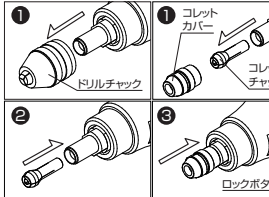


- 付属のドリルチャックに交換する際は、装着済みのコレットカバーとコレットチャックを外します。



- ドリルチャックをロックボタンを押さえて本体シャフトを固定させ、ドリルチャックを回して取り付けます。

■コレットチャックの交換



- ①付属のドリルチャック又はコレットカバーを取り外します。
- ②コレットチャックを本体シャフトに挿入します。
- ③コレットカバーを取り付けます。

※各種、取り付け、取り外し方法及び上記の手順以降はページ上部の「先端ビットなどの取り付け、取り外し」の項目をご覧ください。

■先端ビット(アクセサリー)の選択(別販売)

▲ 注意

- ・本機は低速、高トルク型ミニグラインダーのため、ハイスビットや超硬ビットを使用した切削、切断彫刻作業には適しません。高回転で作業不可能な樹脂や木材等の磨き・研磨や低速での穴あけなどに最適です。

保守と点検	アフターサービス
<ul style="list-style-type: none"> ●使用後は、粉塵などを取り除いたのち先端ビット(アクセサリー)を取り外して保管してください。 ●使用後は、次回の使用に備えてネジ類のゆるみや、異常な箇所が無いことを確認しておいてください。万一、異常があったときはそのまま放置せず、お買上げの販売店またはメーカーに点検、修理を依頼してください。(有償修理) ●先端ビット(アクセサリー)は乾いた布などで汚れを拭き取り、サビ防止のため、薄くサビ止め油などを塗っておいてください。 ●本体の汚れは乾いた布で軽く汚れを拭き取るようにしてしてください。チャック部分には、サビ防止のため薄くサビ止め油などを塗っておいてください。 ●本体は防水構造ではありませんので、絶対に水などを付けて洗ったり、拭いたりしないでください。また、絶対に揮発系の溶剤やガソリン、シンナーなどで洗ったり、拭いたりしないでください。変形、変色の原因となります。 ●保管は小さいお子様の手の届かない、室内の安定したところにしてください。また、湿気がなく、直射日光の当たらない涼しい場所で、高温にならないところに保管してください。 	<ul style="list-style-type: none"> ●保証について 保証期間(6ヶ月間)中の故障につきましては、無償で修理いたしますので、「保証書」は大切に保管してください。(詳しくは「保証書」裏面をご覧ください。) ●万一故障が発生した場合 故障または修理をご依頼される場合、アフターサービス係までご連絡ください。 <p>アフターサービス係 受付時間 月~金(祝日除く) 9:00~12:00/13:00~17:00 直通ダイヤル 06-6693-5353</p> <p>修理をご依頼の場合、修理品は下記まで直接お送りください。尚、送料はお客様のご負担となります。</p> <ul style="list-style-type: none"> ●補修用品の保有期間について この商品の補修用性能部品(商品の特性を維持するために必要な部品)を、製造打ち切り後、3年間保有しております。
<p>製造元 株式会社キソパワーツール</p> <p>●商品に関するお問い合わせは 株式会社 キソパワーツール アフターサービス係 〒545-0021 大阪市阿倍野区阪南町7丁目1-8 TEL:06-6693-5353 FAX:06-6693-5355</p> <p>受付時間 月~金(祝日を除く) 9:00~12:00/13:00~17:00</p> <p>http://www.kiso-proxxon.co.jp/</p> <p>※改良のため予告なく仕様、使用方法を変更する場合があります。</p>	